



N°39 - Mai - Juin 2022

Rejoignez-nous

L'EPHEMERIS

Vie de l'association

- **Assemblée générale**

La date de la prochaine assemblée générale de notre association est fixée au 17 mai à 18h, à l'Enclos Rey, 57 rue Violet, dans le 15e arrondissement de Paris.

- **Tablette numérique Notre-Dame**

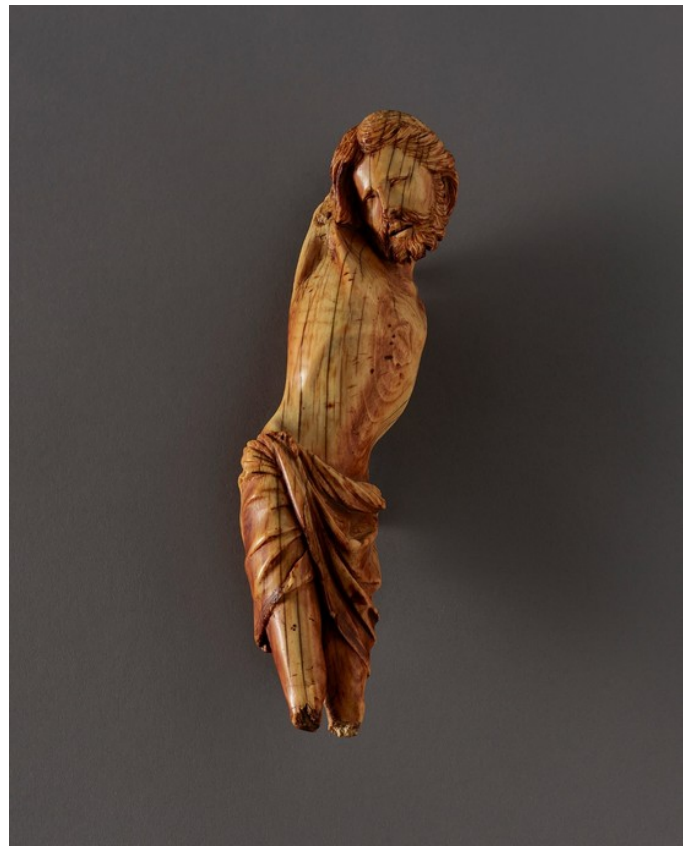
Les Amis ont apporté une importante contribution à la rénovation muséographique du musée, en finançant un dispositif numérique inédit, installé dans la salle Notre-Dame : une table tactile sur laquelle le visiteur trouvera toutes les informations concernant la cathédrale telle qu'elle était au Moyen Âge et l'endroit où se trouvaient les magnifiques statues de la salle Notre-Dame, qui comptent parmi les bijoux du musée. Ainsi, les majestueuses têtes des rois de Juda, si impressionnantes, reprendront place sur la façade de la cathédrale, tout comme le bel Adam.

Actualités des collections

Le Christ crucifié de Pisano : une œuvre d'intérêt patrimonial majeur dont l'acquisition est soutenue par un appel aux dons des Amis du musée de Cluny.

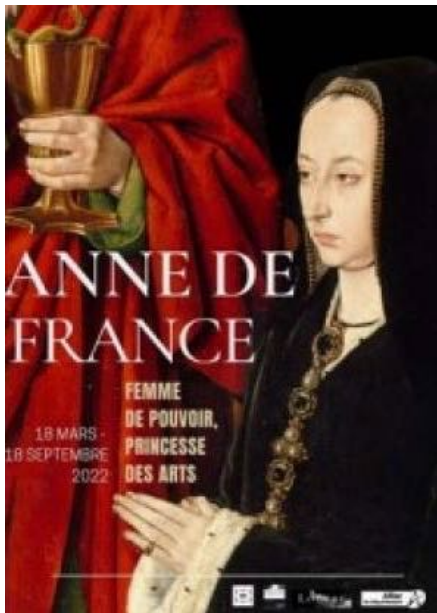
Ce Christ crucifié en ivoire, attribué à Giovanni Pisano (vers 1250 - av. 1319), un des principaux artistes toscans du XIIIe siècle, a été reconnu « œuvre d'intérêt patrimonial majeur ». Le musée de Cluny – musée national du Moyen Âge s'est porté acquéreur de cet ivoire et recherche des financements. L'œuvre, d'une valeur de 2.450.000€, est actuellement financée aux 2/3 grâce à des fonds propres du musée, des mécènes et des fonds publics. Les Amis du musée de Cluny ont lancé à ce titre une souscription pour l'acquisition du Christ crucifié avec pour objectif de participer à hauteur de 100.000,00 €.

Les dons peuvent se faire par une plateforme sécurisée jusqu'au 23 juin 2022 :
https://bit.ly/appelauxDons_ChristdePisano
#ChristdePisano



Christ de Pisano © Droits réservés

Actualités



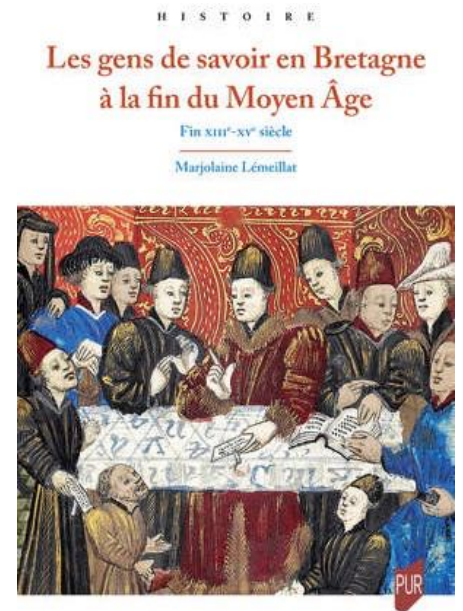
EXPOSITION

Anne de France, Femme de pouvoir, princesse des arts
Musée Anne de Beaujeu, Moulins
Jusqu'au 18 septembre 2022



ESSAI

Jean-Pierre Gerzaguet, L'abbaye de Marchiennes milieu VIIe – début XIIIe siècle. Du monastère familial à l'abbaye bénédictine d'hommes : histoire et chartes



ESSAI

Marjolaine Lèmeillat, Les gens de savoir en Bretagne à la fin du Moyen Âge

À partir d'un corpus de données sur près de six mille individus, Marjolaine

Le 5e centenaire de la disparition d'Anne de France est l'occasion pour le musée Anne-de-Beaujeu de rappeler le faste de la cour de Moulins, capitale du duché de Bourbon à l'aube de la Renaissance, à travers la figure d'Anne de France. Aussi avisée que redoutable dans l'exercice du pouvoir, la fille de Louis XI mène un mécénat ambitieux, si bien que Moulins devient la première cour française à développer l'art de la Renaissance italienne. Des pièces de musées internationaux composent la centaine de chefs-d'oeuvre réunis pour brosser le portrait de cette femme puissante qui fut aussi l'éducatrice des élites féminines du temps.

En savoir 

Le monastère bénédictin, installé aux confins de la Flandre et du Hainaut, possède la caractéristique d'être fondé vers 630 par saint Amand avec une double communauté d'hommes et de femmes, finalement expulsées au milieu du XIe siècle. Son essor au cours de ce même siècle s'accompagne par une production écrite importante et variée. Cette production permet de retracer les relations du monastère avec les autres communautés bénédictines voisines, et de mieux cerner l'ampleur de son emprise sur la vallée de la Scarpe.

Brepols, 2022

En savoir 

Lémeillat étudie les parcours professionnels des « gens de savoir », Bretons ou étrangers venus en Bretagne, entre le XIIIe et le XVe siècle. Qu'ils soient évêques, chanoines, chanceliers, baillis, avocats, notaires, professeurs ou médecins, ces personnages ont presque tous une formation de juriste qui leur permet de se tailler une place de choix dans l'État ducal, l'Église ou l'administration judiciaire. L'ouvrage explore les stratégies et les ambitions de ces hommes instruits, qui sont aussi, et parfois avant tout, des hommes de pouvoir.

PUR, 2022

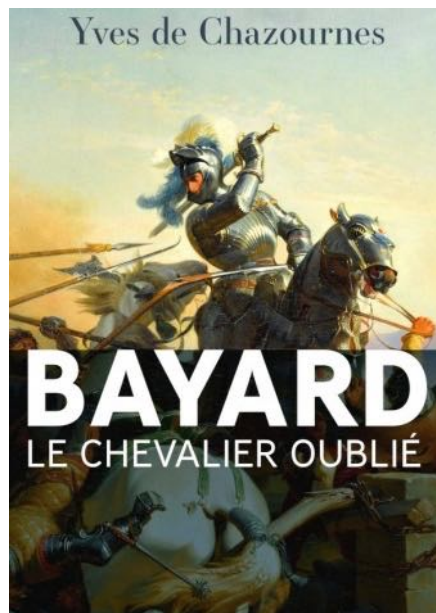
En savoir 



EXPOSITION

Gold
British Library, Londres
Du 20 mai jusqu'au 22 octobre

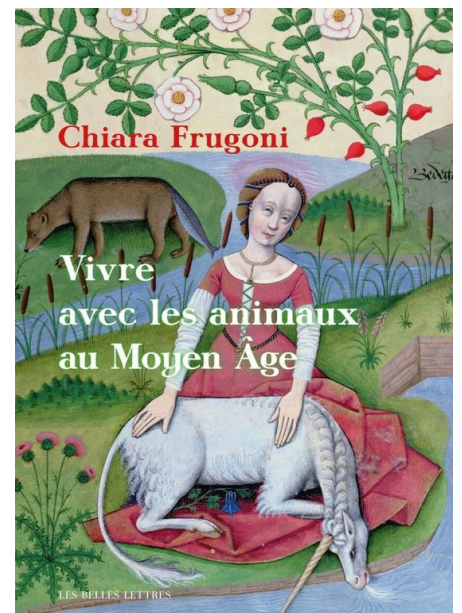
La *British Library* de Londres a regroupé une cinquantaine de manuscrits et des livres exceptionnels, toutes origines confondues, ayant pour point commun la matière choisie pour les sublimer: l'or. Cette matière métallique suppose des techniques spécifiques autant pour le manipuler que pour l'appliquer sur un support.



ESSAI

Yves de Chazournes, *Bayard, le Chevalier oublié*

Du chevalier « sans peur et sans reproche », Yves de Chazourne tente de faire le départ entre la légende et la réalité car, déjà de son vivant, Bayard était célébré comme le parfait chevalier, doté des éminentes vertus que sont la bravoure, la générosité et la loyauté. Au service des trois rois Charles VIII, Louis XII et François Ier, à la charnière du Moyen Age et de la Renaissance, il incarne aussi l'âme



ESSAI

Chiara Frugoni, *Vivre avec les animaux au Moyen Âge. Histoires fantastiques et féroces*

Dans un monde où l'homme a perdu la subordination des animaux à la suite de la transgression d'Adam et Ève, et démuné pour se défendre efficacement contre les loups, les ours et les sangliers, et parfois contre des prédateurs plus redoutables encore. Les créatures fabuleuses jouent un rôle actif dans les imaginations des hommes. Elles les

Cette exposition se propose de les étudier tout en essayant de mieux comprendre les raisons, mais aussi la symbolique ayant motivées son utilisation par un scribe, un artiste et un forgeron pour donner du sens aussi bien au texte écrit, qu'à une image peinte ou à une reliure.

expirante de la chevalerie, au moment où la lance cède la place à l'arme à feu. Yves de Chazourne, en le replaçant dans son époque, redonne vie à cet homme de guerre quelque peu oublié.

Fayard, 2022

aident notamment à surmonter leurs craintes. Cet essai richement illustré démontre ainsi la tradition séculaire, aussi symbolique que réelle, qui liait les hommes et les animaux de l'An Mil à la Renaissance.

Les Belles Lettres, 2022

En savoir 

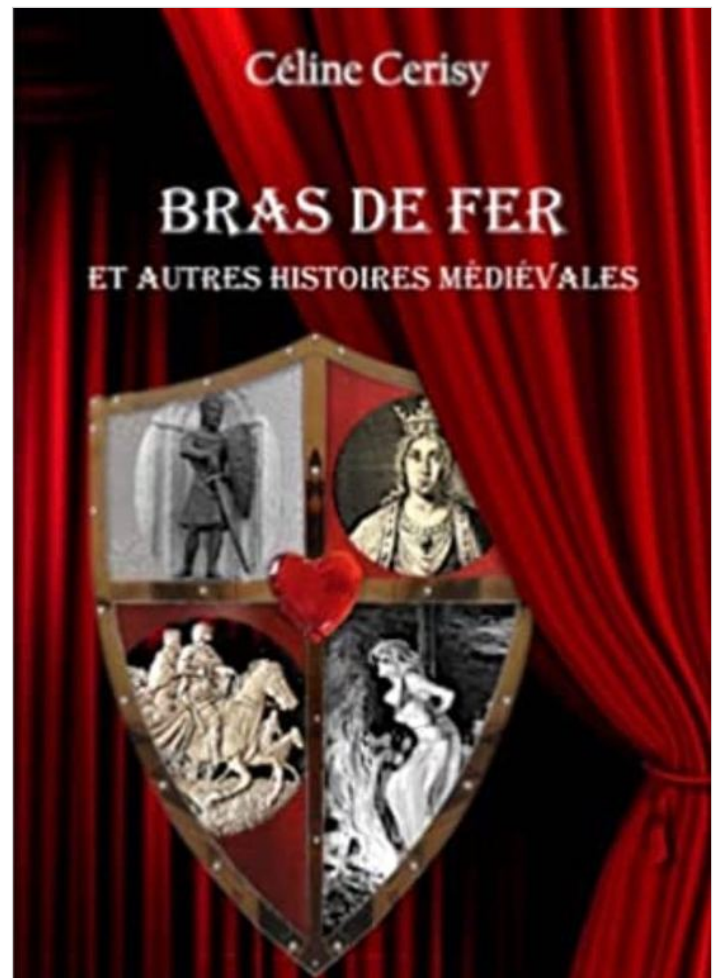
En savoir 

En savoir 

Coup de cœur

Ce recueil théâtral, *Bras de Fer et autres histoires médiévales*, publié en auto-édition, rend hommage à quatre femmes de l'époque médiévale, loin des figures traditionnelles de l'histoire de France : Ingeborg de Danemark, épouse de Philippe-Auguste ; Élisabeth de Vendôme, épouse de Foulques Nerra, Judith, fille de Charles le Chauve et enfin, la sœur d'un petit seigneur berrichon. L'auteure souhaite mettre en lumière des femmes méconnues pour la force et le courage dont elles ont fait preuve dans des bras de fer qu'elles ont souvent menés contre des figures masculines et de pouvoir.

Pour en savoir 



Céline Cerisy, Bras de Fer et autres histoires médiévales !

Voyage dans la littérature médiévale

dans le cadre du partenariat entre les Amis du musée de Cluny et le groupe Questes

Lorsque Raymond, personnage du *Moine* de Lewis visite la bibliothèque de Donna Rodolpha, il tombe sur plusieurs livres dont « les assommantes aventures de *Perceforest*^[1] ». Le *Perceforest*, c'est avant tout un texte poussiéreux, désuet, ennuyeux.



La Bête Glatissant, Londres, British Library, Royal 19 E II f.166

Alors, pourquoi lire un tel livre ? Alors qu'il connaît un succès à ses débuts et au XVI^e siècle, le *Perceforest* tombe dans l'oubli jusqu'à ce que Gaston Paris lui accorde du crédit en analysant un de ses innombrables épisodes, le Conte de la Rose[2].

Vaste roman en prose du XV^e siècle[3], le *Perceforest* est un texte hybride, un *patchwork*, un monstre textuel qui fait d'Alexandre le Grand et un de ses généraux, Perceforest, les ancêtres du roi Arthur. Perceforest et ses descendants, confrontés au lignage de l'enchanteur Darnant qui refuse d'obéir aux nouvelles lois, parviennent toutefois à instaurer la civilisation dans le royaume ainsi que la religion monothéiste du « Dieu Souverain », préfigurant le christianisme.

L'édition complète de ce texte, l'un des plus longs romans français, aura demandé plus de 15 ans (1987- 2015) à Gilles Roussineau. Multiple et complexe, le texte fascine par la diversité de ses thématiques, la question de sa datation (roman du XIV^e siècle remanié au XV^e ou roman du XV^e siècle composé en milieu bourguignon ?) mais aussi par ses liens avec les Ordres de Chevalerie. Des critiques ont déjà souligné la ressemblance entre l'ordre du Franc-Palais du *Perceforest* et la Compagnie de la Table Ronde, imaginée par Édouard III en 1344 mais jamais aboutie, et l'Ordre de la Jarrettière fondé en 1348.

Préhistoire du Graal, le *Perceforest* réussit le tour de force de réinventer un lignage à tous les chevaliers de la Table Ronde grâce à une logique d'amplification. À travers la lecture de ce texte, c'est une relecture de toute la tradition alexandrine et arthurienne qui peut être opérée. À lui seul, par sa grandeur, la diversité de ses motifs, de ses intrigues, des lignages décrits, le *Perceforest* est une somme textuelle de plusieurs siècles de littérature qui mérite que l'on s'y attarde.

Marie-Christine Payne
pour Questes

[1] LEWIS, Matthew Gregory, *Le Moine*, 1796, (trad. Léon de Wally), Paris, Corti (Les Massicotés), 2005, p. 115.

[2] PARIS, Gaston, « Le conte de la Rose dans le *Roman de Perceforest* », *Romania*, 23, 1894, p. 78 – 113.

[3] Quatre manuscrits ont conservé le texte. Tous sont datés du XV^e siècle:

-Paris, Bibliothèque Nationale, français 345-346-347-348, A. Copié entre 1470 et 1475, il contient les livres 1, 2, 3, 5.

-Paris, Bibliothèque Nationale, français 106-107-108-109, B. Copié en 1445, il contient les livres 1 à 4.

-Paris, Bibliothèque de l'Arsenal, 12 volumes 3483-3494, C. Copié par David Aubert entre 1459 et 1460, il contient les 6 livres.

-Londres, The British Library, Royal 15 E V, 19 E III, 19 E II, D. Copié à la fin du XV^e siècle, il contient les tomes 1 à 3 de David Aubert.

Merci à Marie-Christine Payne (Questes).

Comité de rédaction : François de Coustin, Axelle Janiak, Eva Philippon et Martine Tridde-Mazloum.



Amis du musée de Cluny
6 place Paul-Painlevé, 75005 Paris
amis.musee.cluny@outlook.fr
www.amis-musee-cluny.fr
Facebook
Twitter : [@AmisMuseeCluny](https://twitter.com/AmisMuseeCluny)

REJOIGNEZ-NOUS

Conformément à la Loi Informatique et Liberté 78-17 du 6 janvier 1978 (article 34)
vous disposez d'un droit d'accès, de rectification et de suppression des données vous concernant.
Si vous ne souhaitez plus recevoir nos informations, vous pouvez vous [désinscrire](#).