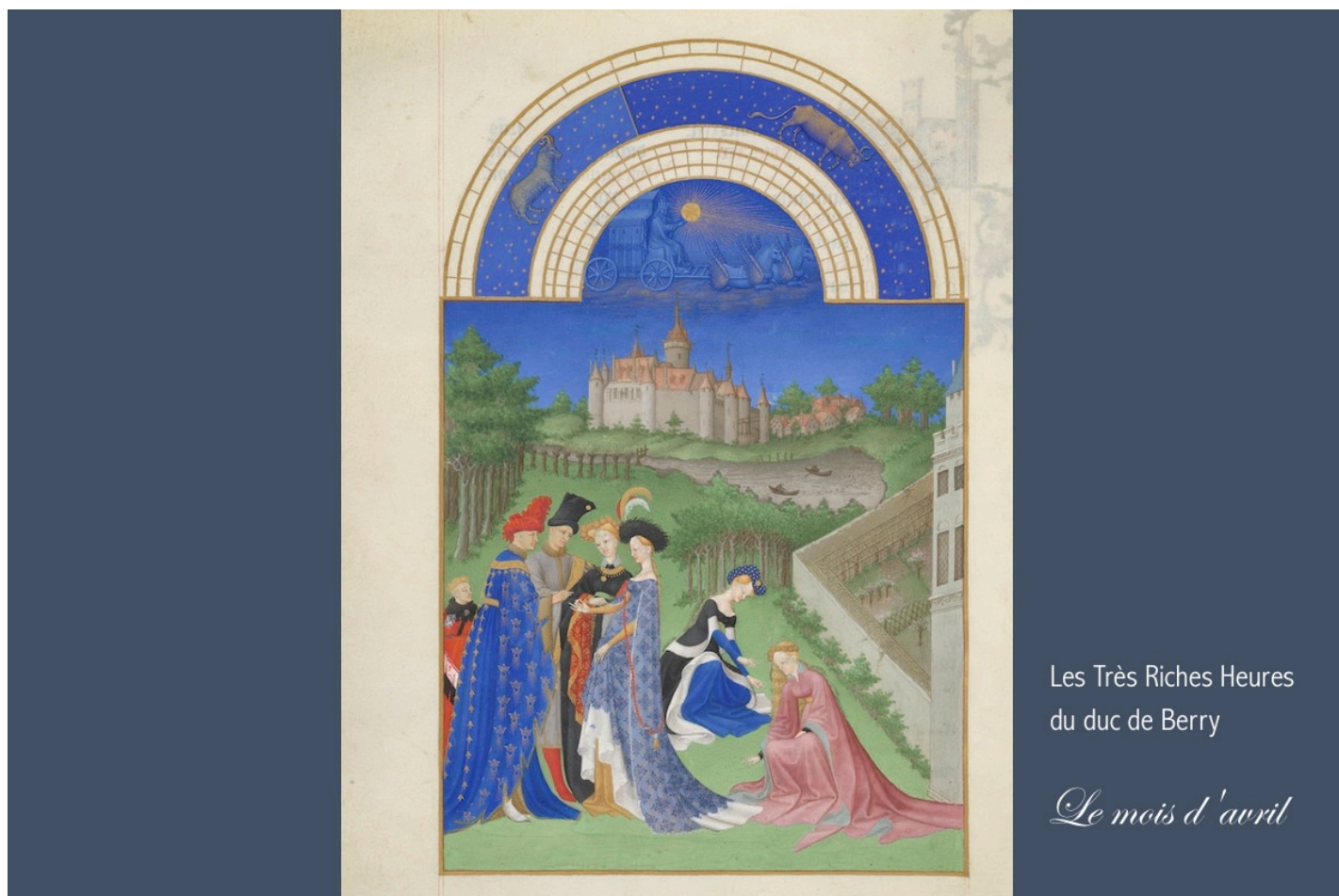




L'Ephéméris n°54

La lettre d'information des Amis du musée de Cluny

Avril 2025



La vie de l'association

> Le Prix de la Rose d'or - Jeunes Amis du musée de Cluny 2025

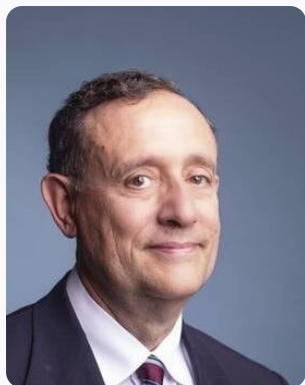
Le Prix de la Rose d'or - Jeunes Amis du musée de Cluny 2025 sera décerné au musée le 20 mai prochain, à 18H30.

> L'assemblée générale de l'association, le 2 juin

Notre assemblée générale aura lieu le 2 juin au musée de Cluny. C'est un temps fort de l'association auquel sont conviés tous ses membres à jour de cotisation. A noter dès maintenant dans votre agenda !

> Nouvelle membre du conseil d'administration

Madame Hélène Zaleski, qui a une longue expérience dans les domaines culturel et associatif, en France et à l'étranger, a rejoint le conseil d'administration de l'association.

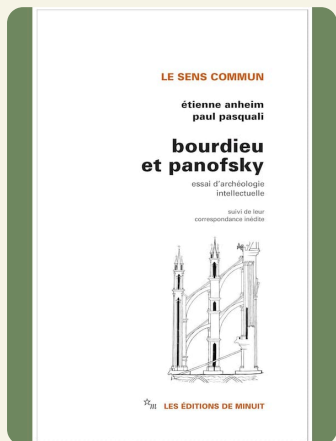


Martin Aurell : disparition d'un grand historien

Grand médiéviste européen, Martin Aurell est brutalement décédé ce 8 février 2025 à l'âge de 66 ans. Chercheur exceptionnel, enseignant brillant, Martin Aurell laisse derrière lui une vie professionnelle et scientifique très riche. Auteur de près de soixante ouvrages - dont pour certains des classiques - et de plusieurs centaines d'articles, il s'intéressait à des thématiques diverses dans les domaines de la littérature, de la culture matérielle et des sciences sociales. Ses travaux sur la famille et la parenté au sein de l'aristocratie, plus récemment les Plantagenêt ou encore Aliénor d'Aquitaine - son dernier ouvrage, exceptionnel - marquent profondément l'historiographie médiévale. Passeur exceptionnel en tant qu'enseignant à Poitiers depuis plusieurs décennies, Martin Aurell a su former ses doctorants, certains devant enseignants-chercheurs et poursuivant ses recherches. Un des plus grands historiens français du Moyen Âge vient de s'éteindre. La communauté des médiévistes est en deuil.

Sa bibliographie

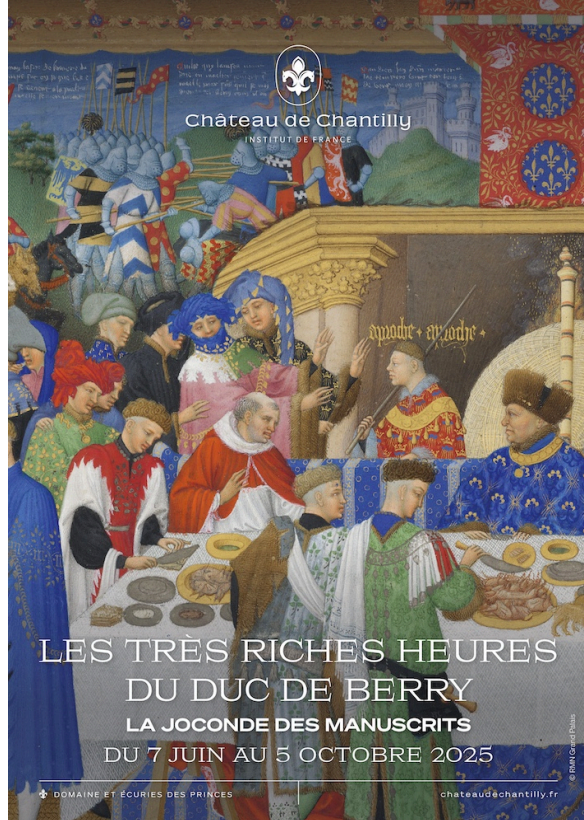
« Bourdieu et Panofsky - essai d'archéologie intellectuelle » d'Etienne Anheim et Paul Pasquali, éditions de minuit.



Etienne Anheim, Directeur d'études à l'École des Hautes Etudes en Sciences Sociales et membre du conseil d'administration des Amis du musée de Cluny vient de faire paraître une enquête inédite avec son co-auteur, Paul Pasquali. Elle met au jour la belle rencontre intellectuelle de deux penseurs du XXème siècle qui, chacun dans leur domaine, ont transformé notre lecture du monde. De fait, sans cet ouvrage, qui aurait su que l'illustre historien de l'art d'origine allemande, Ewan Panofsky, nous était devenu accessible au crépuscule de sa vie grâce à la publication en 1967 de son célèbre *Architecture gothique et pensée scolastique* aux éditions "Le sens commun" que le jeune Pierre Bourdieu dirigeait alors aux Éditions de Minuit ? Panofsky avait inauguré un travail de compréhension de l'art (gothique) par l'analyse structurale de la pensée médiévale d'où les œuvres avaient émergé. Le jeune Bourdieu, traducteur avant d'être éditeur de cet opus en fut « nourri » pour forger les premiers socles de sa sociologie contemporaine. Maillage, osmose, transmissions intellectuelles. Passionnant !

Coup de cœur

« Les Très Riches Heures du duc de Berry », l'exposition événement au musée Condé – Château de Chantilly



Véritable icône du Moyen Âge, **Les Très Riches Heures du duc de Berry** sont le joyau des collections du musée Condé au Château de Chantilly. Conformément aux volontés de son donateur, le duc d'Aumale, le manuscrit ne peut être exposé en dehors du Château de Chantilly où, du fait de sa fragilité et de sa préciosité, il est conservé à l'abri des regards. L'exposition présentée au Jeu de Paume, de juin à octobre 2025, est consacrée à ce livre mythique, le manuscrit médiéval le plus célèbre au monde. Sa restauration permet d'exposer délié son légendaire calendrier, tandis que d'exceptionnels prêts nationaux et internationaux (une centaine d'œuvres, manuscrits enluminés, sculptures, tableaux, objets d'art et d'orfèvrerie, documents précieux) viennent replacer ce « livre-cathédrale » dans son contexte et donner à voir son incroyable influence tout au long du XVe siècle et jusqu'à nos jours. L'exposition bénéficie du partenariat exceptionnel de la Bibliothèque nationale de France et du musée du Berry à Bourges.

Château et Grandes Écuries ouverts de 10h à 18h. Parc ouvert de 10h à 20h - Fermeture hebdomadaire le mardi.

[Aller au Château de Chantilly](#)

[Billetterie](#)

Lire, écouter, voir...



PODCAST

["Les femmes et la médecine au Moyen Âge : le cas de Trotula de Salerne"](#), La conversation scientifique, France Culture, 22/02/25.

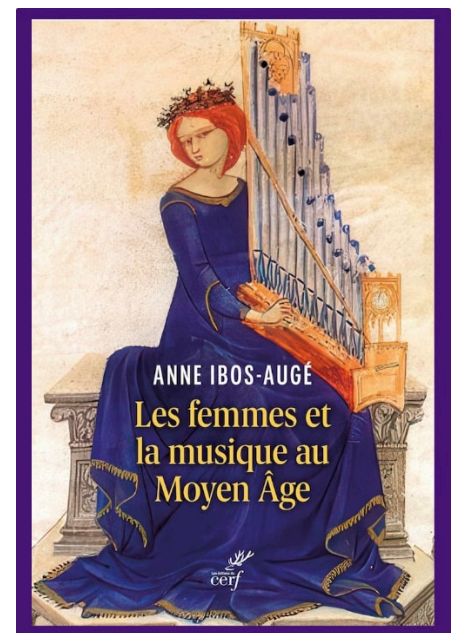
Henriette Chardak, écrivaine, nous fait (re)découvrir Trotula de Salerne, médecin du XI^e siècle, pionnière de la gynécologie et de



ESSAI

["Quand j'étais licorne"](#), Michel Zink, éditions JC Lattès, 18 €.

La licorne, souvent perçue aujourd'hui comme une créature douce et rassurante, cache en réalité un passé de dangerosité et de mystère. Au Moyen Âge, elle symbolisait la lutte entre la beauté et la cruauté, capturée



ESSAI

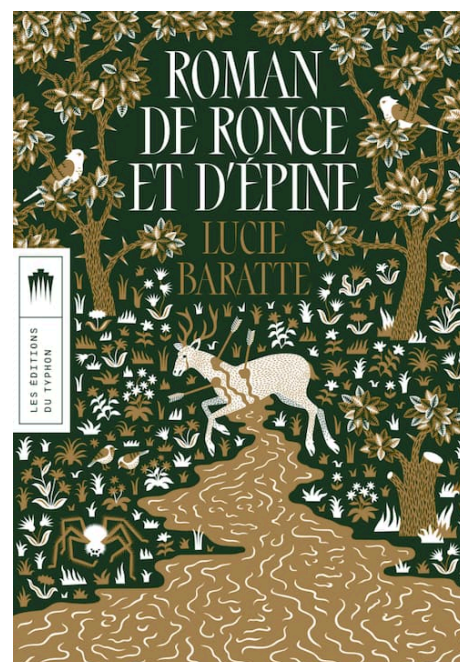
["Les femmes et la musique au Moyen Âge"](#), Anne Ibos-Augé, éditions du Cerf, 22 €.

Anne Ibos-Augé dévoile un aspect méconnu de l'histoire musicale médiévale : l'important rôle des femmes en tant que musiciennes, compositrices et mécènes. L'ouvrage met en lumière des figures emblématiques comme

l'obstétrique. Enseignante à l'école de médecine de Salerne, elle rédigea plusieurs traités sur la santé des femmes, prônant notamment l'usage d'opiacés pour soulager l'accouchement, en opposition aux dogmes religieux. Son œuvre fut longtemps attribuée à des hommes, illustrant "l'effet Matilda" qui désigne l'invisibilisation des femmes scientifiques. Aujourd'hui, son héritage suscite un intérêt croissant, devenant un enjeu pour l'histoire féministe.

par des poètes se comparant à elle. Michel Zink, académicien et professeur honoraire au Collège de France, par son écriture érudite et brillante, explore les multiples facettes de la licorne, en mêlant les symboles médiévaux à ses propres souvenirs d'adolescent, révélant ainsi les transformations de cette image au fil du temps.

Hildegarde de Bingen et Aliénor d'Aquitaine, mais aussi des musiciennes moins connues. Issues de toutes les couches sociales, elles ont marqué la musique sacrée et profane, tant dans les couvents que dans les cours ou dans les rues. À travers une approche novatrice, l'auteur nous plonge dans l'intimité de leur quotidien et explore leur impact sur la musique médiévale.



EXPOSITION

CONCERT

ROMAN

"Troubadours en jardins andalous", concert du groupe Apotropaïk à l'auditorium du Louvre, en partenariat avec la Fondation Royaumont. 28 mai 2025 à 20h, à partir de 10 €.

Le jeune ensemble de musique médiévale Apotropaïk vous propose un concert inédit qui vous plongera au cœur du XIII^e siècle, à l'aube de la rencontre entre l'art troubadour et la musique arabo-andalouse. Ce voyage musical relie le *trobar* occitan, symbole de l'union de la musique et de la poésie, au *tarab* arabe, qui décrit la communion émotionnelle entre les musiciens et leur public. Le concert ressuscite les joutes musicales et poétiques d'antan, tout en réinterprétant certaines enluminures des *Cantigas de Santa María*.

"Roman de Ronce et d'Épine", Lucie Baratte, éditions du Typhon, 19 €.

Lucie Baratte nous plonge dans un Moyen Âge mystérieux, où l'ombre d'un château reculé se fait le théâtre des luttes intérieures de deux sœurs, Ronce et Épine. Élevées dans une atmosphère lourde et oppressante, entre une mère fantomatique et un père égoïste, elles cherchent à échapper à leur destin par la chasse et la broderie. L'œuvre, empreinte de fantastique mêle habilement le merveilleux à une réflexion sur la condition féminine, l'art et la nature, où le cycle de la vie et de la mort se tisse autour du thème du recommencement.

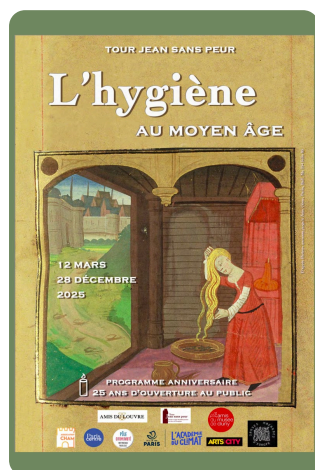
« Soigner au Moyen Âge selon Hildegarde de Bingen », Abbaye

Notre-Dame de Bon Repos, du 1^{er} avril au 30 septembre puis du 18 octobre au 2 novembre 2025.

L'abbaye, cistercienne située en centre Bretagne (22), fut fondée en 1184. Elle est la nécropole de la famille Rohan. Restaurée dans les années 80' par une équipe de bénévoles, c'est désormais un centre d'art et une résidence d'artistes qui consacre l'année 2025 à la figure de la grande Hildegarde de Bingen et à son œuvre considérable dans les domaines de la thérapeutique, de la philosophie, du rapport à la nature. A découvrir aussi, la création d'un jardin élaboré dans le cloître, à partir des ouvrages de Hildegarde de Bingen que les "Compagnons de l'Abbaye" ont confié aux élèves du lycée-CFA de Merdrignac.

Focus

Printemps 2025 : le vaste programme de la Tour Jean sans Peur !



TOUR JEAN SANS PEUR

20 rue Étienne Marcel
75002 Paris.

Métro : 4 (Etienne Marcel) –

BUS : 29 – RER : A, B, D
(Les Halles).

Tél : 01 40 26 20 28.

Exposition "L'hygiène au Moyen Âge"

La Tour Jean sans Peur fête ses 25 ans d'ouverture au public avec un riche programme de conférences, animations, visites qui se déroulera tout au long de l'année à partir de l'exposition "L'hygiène au Moyen Âge". Les occasions seront multiples et nous vous suggérons de vous inscrire au plus vite !

CONFÉRENCES

Tarifs (hors conférence 4/06) : 8€ 1^{ère} conférence / 6€ les conf. suivantes -

Résa indispensable par mail : contact@tourjeansanspeur.com ou par tél. : 01 40 26 20 28

Mercredi 21 mai à 19h (sur réservation)

"Le duc au bain. Baigneries et estuves au temps de Philippe le Bon, duc de Bourgogne (1419-1467)", par Bertrand Schnerb, professeur émérite d'Histoire médiévale (Université de Lille), auteur de *Philippe le Bon, le duc de Bourgogne qui ne voulut pas être roi* (Tallandier, nov 2024).

Mercredi 4 juin à 19h : conférence offerte (sur réservation)

"Lutetia la boueuse ? La gestion des déchets à Paris au Moyen Âge" par Hélène Noizet, maîtresse de conférences en Histoire médiévale (LAMOP, Université Paris 1 Panthéon-Sorbonne). Coordinatrice du projet ALPAGE, mettant à disposition des données géo-historiques de référence pour le Paris historique. <https://alpage.huma-num.fr>

>> ATTENTION LIEU de RV => Académie du Climat (salle Pépinière) - 2 place Baudoyer, 75004 - Résa indispensable par tél. : 01 40 26 20 28 ou mail : contact@tourjeansanspeur.com.

Mercredi 18 juin à 19h (sur réservation)

"Des manuels de santé et d'hygiène : les herbiers médiévaux (grec, arabe, latin, français)" par Marie Cronier, chercheuse au CNRS, spécialiste des manuscrits médiévaux (IRHT).

PARCOURS LUDIQUES SUR LE PARIS MÉDIÉVAL

"Notre-Dame de Paris en 3 parcours ludiques". Avec l'association CHAM : à travers croquis, jeux et observations, les participants explorent les savoir-faire des bâtisseurs et découvrent des monuments emblématiques de la ville médiévale.

> **Parcours 1: 13 mai, 14h** : rive droite de Notre-Dame à la Tour Jean sans Peur (2h30).

> **Parcours 2: 27 mai, 14h** : rive droite de Notre-Dame à la Tour Jean sans Peur (3h).

> **Parcours 3: 10 juin, 14h** : rive gauche de Notre-Dame au collège des Bernardins (2h).

Tarifs : 17 € - tarif réduit : 14 €.

Inscriptions : cham@cham.asso.fr – 01 43 35 15 51

[Le site de la Tour Jean sans Peur](#)



Consultez notre site
Internet !

Vous changez
d'adresse mail ?

N'oubliez pas de nous le signaler
en cliquant ici



REJOIGNEZ-NOUS !
Adhérez - Offrez une adhésion
à l'association des
Amis du musée de Cluny

Cliquez ici !

Société des Amis du Musée de Cluny

6, place Paul Painlevé 75005 Paris.

Association Loi 1901, reconnue d'intérêt général

[NOUS CONTACTER](#)

Conformément à la Loi Informatique et Liberté 78-17 du 6 janvier 1978 (article 34), vous disposez d'un droit d'accès, de rectification et de suppression des données vous concernant.
Si vous ne souhaitez plus recevoir nos informations, vous pouvez vous désinscrire à tout moment.

[Se désinscrire](#)

